



**Hnutí DUHA**

## Trojmezenský prales

Když se řekne šumavský prales, většina lidí si zřejmě vybaví Boubín. Málokdo ví, že dříve se tento ostrov divoké přírody rozkládal na ploše 144 hektarů. Dnes už z něj zbylo jen torzo. Po větrné a kůrovcové „kalamitě“ v devatenáctém století lesníci odvezli polámané a kůrovcem napadené stromy. Prales proto na velké části rezervace zanikl. Dnes můžeme boubínský prales obdivovat pouze na 48 hektarech – ve smíšených lesích, kde proti kůrovci, zvaném také lýkožrout, lesníci nezasáhli.

Mnohem pozoruhodnější je ale více než pětisethektarový Trojmezenský prales – největší a nejlépe dochovaný zbytek horského smrkového lesa ve střední Evropě. Chráněnou rezervací se stal už v roce 1933. Od roku 1991, kdy byl na Šumavě vyhlášen národní park, je jeho nejpřísněji chráněnou první zónou.

Národní parky slouží k ochraně posledních zbytků divoké a člověkem nespoutané přírody. Můžeme je považovat za jakousi Noemovou archu vzácných rostlin, živočichů, hub a bakterií, které se v hospodářské krajině často již nevyskytují. Jsou tu pro naše poučení. Díky nim i příští generace uvidí skutečný přírodní les nebo řeku a jejich proměny v důsledku změn okolního prostředí, například klimatu. Divoká příroda je také místem, kde si většina lidí odpočine, uvolní mysl a načerpá pozitivní energii.

Prales je místo, kde člověk dlouho nehospořoval. Vytvořit ho dokáže pouze příroda. A my jí nejlépe pomůžeme tím, že přestaneme do jejího díla zasahovat. Nespustíme motorové pily ani ve chvíli, kdy se nám přírodní procesy přestanou líbit.



## Poklad na Trojmezí

U Trojmezské hory se setkávají hranice České republiky, Německa a Rakouska. Ale především se zde nachází unikátní přírodní ostrov původních lesů a ohrožených druhů. Tvoří jej převážně horské smrky s jeřábem. Můžeme narazit také na kleče na sutích a kolem rašeliniště Rakouská louka i podmáčené smrčiny. V níže položených částech lesa se vyskytují také buky a jedle.

Na hřebeni Trojmezské panují extrémní klimatické podmínky. Stromy proto rostou tak pomalu, že ve sto letech měří nanejvýš deset metrů. V pralese žijí i čtyři sta let staré stromy, ale najdou se výjimky: v roce 1864 padl pod vrcholem Plechého neuvěřitelných 1170 let starý smrk.

## Perla uprostřed hvozdů

Trojmezský prales obklopuje v nadmořské výšce 1089 metrů další perlu šumavské přírody – Plešné jezero, které v dávné minulosti vytvaroval ledovec. Asi o dvě stě metrů dál se rozkládá šestihektarová plocha pokrytá balvany, takzvané kamenné moře – taktéž ledovcového původu. Od roku 1791 sloužily vody jezera k napájení Schwarzenberského plavebního kanálu.

Trojmezná je jednou z prvních zón národního parku, tedy nejpřísněji chráněným územím. Další zbytky pralesa se nachází nedaleko – na Hraničnicku a Smrčině. K obyvatelům této oblasti patří mnoho vzácných druhů zvířat, například rys ostrovid, sokol stěhovavý, puščík bělavý, sýc rousný, datlík tříprstý, kulíšek nejmenší a tetřev hlušec. V Plešném jezeře roste vzácná vodní rostlina šídlatka jezerní.

## Téměř nedotčený

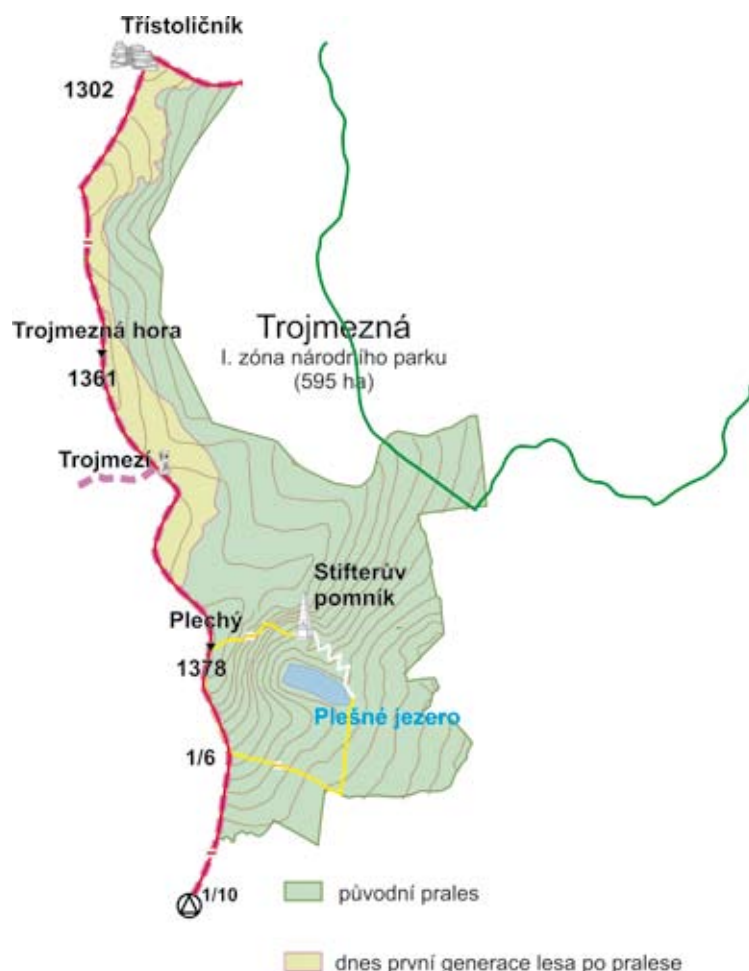
Oblast v okolí Plechého a Trojmezské hory si uchovává pralesovitý charakter především díky své nepřístupnosti. Ve svahu nad Plešným jezerem se nikdy nekácelo, také do ostatních částí dnešního pralesa chodili lidé pro dřevo jen výjimečně. Pomalu rostlé stromy s pevným dřevem se využívaly k výrobě lodních stožárů. Až na úzký pruh lesa na samotném hřebeni zde zřejmě nikdy nevznikla holina. Po nezdařené umělé výsadbě se ale i tato výjimka obnovila samovolně.

## Těžít ponaučení, ne dřevo

Začít na Šumavě s kácením kůrovcem napadených stromů ve velkém napadlo některé lesníky a politiky paradoxně až po vyhlášení národního parku. V roce 1999 ministr Miloš Kužvart, odborníkům navzdory, umožnil kácení i v nejvzácnějších pralesích – tedy i na Trojmezí. Skupina vědců na to odpověděla: „Zatímco po žíru kůrovce zůstává prales pralesem, motorové pily jej zničí navždy. Je to, jako kdybychom



Plešné jezero je perlou šumavské přírody.





chtěli Karlštejn zachránit tím, že jej srovnáme se zemí a vystavíme nový, panelový.“ A poté vyzvali veřejnost k akci: „Tam, kde technokratické smýšlení a politická řešení vítězí nad odbornými argumenty, tam, kde se nedbá platných zákonů, může přírodě pomoci jedině občanská angažovanost. Vyzýváme proto veřejnost k protestu – mírumilovné blokádě kácení v prvních zónách Národního parku Šumava. Tak jako bychom nikdy nedopustili, aby novodobí plánovači zbořili Národní divadlo, nedopusťme, aby zničili divadlo přírody – zbytky přirozených lesů v srdci Šumavy!“

Hnutí DUHA, další ekologické organizace a milovníci Šumavy uspořádali na Trojmezské blokádě a zabránili pokácení zhruba tří tisíc stromů doslova vlastní těly. Další vývoj pralesa byl velmi poučný. Ačkoliv všichni očekávali opak, početnost lýkožroutů po blokádě překvapivě poklesla. Teprve po suchém roce 2003 došlo k prudkému nárůstu populace kůrovce. Ukázalo se tak, že klimatické změny mají na množení kůrovce mnohem větší vliv než pokusy o jeho asanaci.

Dnes vyrůstá pod suchými kmeny neuvěřitelných pět tisíc mladých stromků na hektar. Trojmezský prales navíc, na rozdíl od okolních lesů, neutrpěl v roce 2007 při orkánu Kyrill. Stojící suché stromy zapracovaly jako větrolamy, které „rozčesaly“ vítr a ochránily většinu zbylých tehdy ještě zelených stromů.

### **Kůrovec: klíčový druh v horských smrčínách**

V hospodářských lesích obávaný lýkožrout smrkový neboli kůrovec je ve skutečnosti důležitým prostředníkem obnovy horského smrkového pralesa. Napadá staré, nemocné stromy a uvolňuje místo mladým. Stejnou roli hrají v borových lesích požáry.

Určité situace, například období sucha, oteplování či velké polomy, můžou vést k tomu, že se kůrovec namnoží do té míry, že začne napadat i zdravé stromy. Ke kůrovcovým kalamitám čas od času dochází i v pralesích. Přežívají po nich nejsilnější a na změny prostředí nejlépe adaptované smrky, z kterých vzniká nová, odolnější generace. Z historie neznáme žádný případ, kdy by se les po napadení kůrovcem sám nevzpamatoval.

### **Suché stromy? Tak to má být**

Že stromy stárnou, usychají a umírají, je úplně normální. Lidé si ovšem tuto důležitou fázi odvykli vidat, protože v hospodářských lesích k ní nikdy nedochází. Myslíme si, že mrtvé stromy do správného lesa nepatří. Stromy pěstované na dřevo se kácí ve věku sta let, mnohem dřív než dosáhnou svého normálního stáří. Jedinou šanci, jak spatřit celý cyklus života a smrti se všemi vývojovými stádii, představují národní parky.



foto: J. Bláha

Trojmezský prales se může v národním parku nerušeně vyvíjet. Součástí přirozených procesů je i kůrovec, který tu tisíce let působí, aniž by les přestal trvale existovat.

Dlouhošijky (dole) patří k mnoha desítkám druhů dravého hmyzu, který se živí lýkožroutem smrkovým, zvaným kůrovec (nahore). Dravé jsou i její larvy, které požírají larvičky kůrovce.



foto: Wikimedia

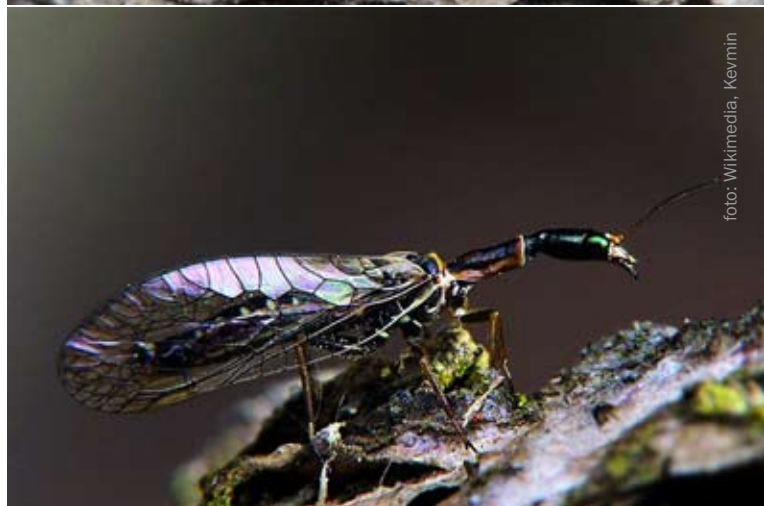


foto: Wikimedia, Kevmin



## A co naši sousedi?

Přirozené horské smrkové lesy se dochovaly i v okolí Trojmezenského pralesa – v Rakousku a v Německu. Všechny tři státy by o svůj společný poklad měly pečovat. Zatím ale mají hodně restů.

### Kůrovec v Rakousku

Rakouský prales patří pod lesy kláštera Stift Schlägl. Tamní strana si v minulých letech několikrát stěžovala, že se k ní dostává kůrovec z Trojmezné. Je tomu však i obráceně. Podle leteckých snímků se v Rakousku objevily holiny dávno před namnožením kůrovce v Trojmezenském lese.

Jakmile se v boji proti lýkožroutovi přistoupí ke kácení, začíná kolotoč, který vede ke smutným kopcům bez lesa. Kůrovec napadá oslabené stromy stojící bezprostředně kolem holiny na okraji porostu. Nebo stačí silnější vítr a lámou se jako zápalky. A tak se rakouské holiny rozšířily až k hranici s Českou republikou.

Po pustošivém orkánu Kyrill v roce 2007 nechal vlastník rakouského lesa pomocí těžkých strojů odklidit veškeré stromy – popadané i stojící. Z obrovské holiny, která tak vznikla se s deštěm vyplavuje cenný humus a půda. Plochu se zatím i přes opakované pokusy nepodařilo zalesnit. Uměle vysazené stromky bez ochrany souší hynou.

### Kůrovec v Německu

Stejně jako v Rakousku ani na německé straně není v této oblasti národní park. Je zde vyhlášeno chráněné území Hochwald. Přesto zde bavorské státní lesy hospodařily podle stejného receptu, jaký doporučují i mnozí čeští lesníci: v zájmu zachování zelených lesů bez kůrovce odstraňovaly každý napadený strom. Chtěly tím zabránit přemnožení kůrovce. V důsledku ale horský les proředily do té míry, že ztratil odolnost proti větru. Orkán Kyrill jej smetl na souvislé ploše více než 15 hektarů.

Polom bohužel zasáhl i na českou stranu pralesa odkrytou předchozím kácením kůrovcem napadených stromů v Německu. Namísto těžkých strojů ale bavorské lesy k odvozu padlých stromů použily vrtulníky – kvůli ochraně půdy. Na základě poučení pak zastavily kácení zbylých stromů napadených kůrovcem alespoň v části chráněného území.

### Kalamitní svážnice

Obdobná situace nastala i ve druhé zóně Národního parku Šumava pod Trojmezenským pralesem v okolí takzvané kalamitní svážnice. Širokou cestu nechaly postavit v letech 1988–1989, ještě před vznikem národního parku, vojenské lesy a sloužila ke zpřístupnění oblasti kvůli těžbě dřeva. Náhlé oslunění ovšem oslabilo stromy kolem cesty, což samozřejmě způsobilo, že se do nich pustil kůro-



Rozsáhlá holoseč na rakouské straně. Obnažené balvany skalního podloží ukazují, jak dochází ke splachování tenké vrstvy lesní půdy.



Rozsáhlý polom způsobený nevhodnými preventivními zásahy proti kůrovci na hranici s Německem. V Trojmezenském pralesu padlé stromy zůstanou: budou chránit půdu před erozí a poskytovat stín a živiny nové generaci lesa.



vec. Následoval kolotoč: kůrovec – kácení – vítr – holiny. Změna nastala až po orkánu Kyrill a převedení oblasti do bezzásahového režimu.

## Vstupte

Trojmezenský prales představuje nyní ostrov živého lesa pod suchými stromy, obklopený vykácenými plochami. Ukazuje nám, jak málo zatím přírodě rozumíme. Ačkoliv život lesa studujeme už po staletí, neustále nás překvapuje. Můžeme například spočítat množství vztahů mezi všemi rostlinami a živočichy v lese, ale kdybychom každý z nich zkoumali jen jednu sekundu, trvalo by nám to 470 tisíc let. Přitom všechny naše zásahy mohou vyvolat pro nás nepředstavitelné dopady.

Chcete vidět Trojmezenský prales na vlastní oči? Máte dvě možnosti. Vydejte se po zážitkové stezce od Plešného jezera kolem Stifterova pomníku až po Kučerovu vyhlídku pod Plechým. Nebo navštivte malý úsek vedle vykácených holin v Německu na červené turistické značce pod Třístoličnickem. Některé stromy kolem stezky i uvnitř pralesa byly předčasně poraženy. Je to ale z důvodu bezpečnosti návštěvníků.

Pod ochranou uschlých stromů vyrůstají tisíce mladých stromků. Prales ukazuje, jak se umí vlastními silami obnovit.



Letecké snímky oblasti Kalamitní svážnice pod Trojmezenským pralesem ukazují, do jaké obrovské plochy se rozšířily holiny kvůli polomům a kácením kůrovcem napadených stromů.

Kalamitní svážnice těsně pod Trojmezenským pralesem: kvůli nezdařené „boji“ proti kůrovci vítr neustále rozšiřuje holinu.







STATNÍ FOND  
ŽIVOTNÍHO PROSTŘEDÍ  
ČESKÉ REPUBLIKY



DEUTSCH-ČESKÝ FOND  
ZDUMITÝ FOND  
ČESKO-NĚMECKÝ  
FOND BUDOUCNOSTI



norway  
grants



nadace rozvoje  
občanské společnosti

Podpořeno grantem z Islandu, Lichtenštejska a Norska v rámci Finančního mechanismu EHP a Norského finančního mechanismu prostřednictvím Nadace rozvoje občanské společnosti. Dále byl tento materiál vytištěn díky finanční podpoře SFŽP ČR, Přátel Šumavy o. s. a Česko-německého fondu budoucnosti.

Zpracoval Jaromír Bláha. Vydalo Hnutí DUHA, říjen 2009.



**Hnutí DUHA**  
Friends of the Earth Czech Republic

A › Bratislavská 31, 602 00 Brno

T › 545 214 431

F › 545 214 429

E › info@hnutiduha.cz

[www.hnutiduha.cz](http://www.hnutiduha.cz)

Chcete dostávat aktuální informace ze Šumavy? Klikněte na [www.hnutiduha.cz/sumavky](http://www.hnutiduha.cz/sumavky).

**Podpořte prosím práci Hnutí DUHA.**

Naše práce se neobejde bez pomoci lidí, jako jste vy: více na [www.hnutiduha.cz/podpora](http://www.hnutiduha.cz/podpora).

Číslo účtu 1348492389/0800.

**Hnutí DUHA s úspěchem prosazuje ekologická řešení, která zajistí zdravé a čisté prostředí pro život každého z nás.** Navrhujeme konkrétní opatření, jež sníží znečištění vzduchu a vody, pomohou omezit množství odpadu, chránit krajinu nebo zbavit potraviny toxických látek. Naše práce zahrnuje jednání s úřady a politiky, návrhy zákonů, kontrolu průmyslových firem, pomoc lidem, rady domácnostem a vzdělávání, výzkum, informování novinářů i spolupráci s obcemi. Hnutí DUHA působí celostátně, v jednotlivých městech a krajích, i na mezinárodní úrovni. Je českým zástupcem Friends of the Earth International, největšího světového sdružení ekologických organizací.