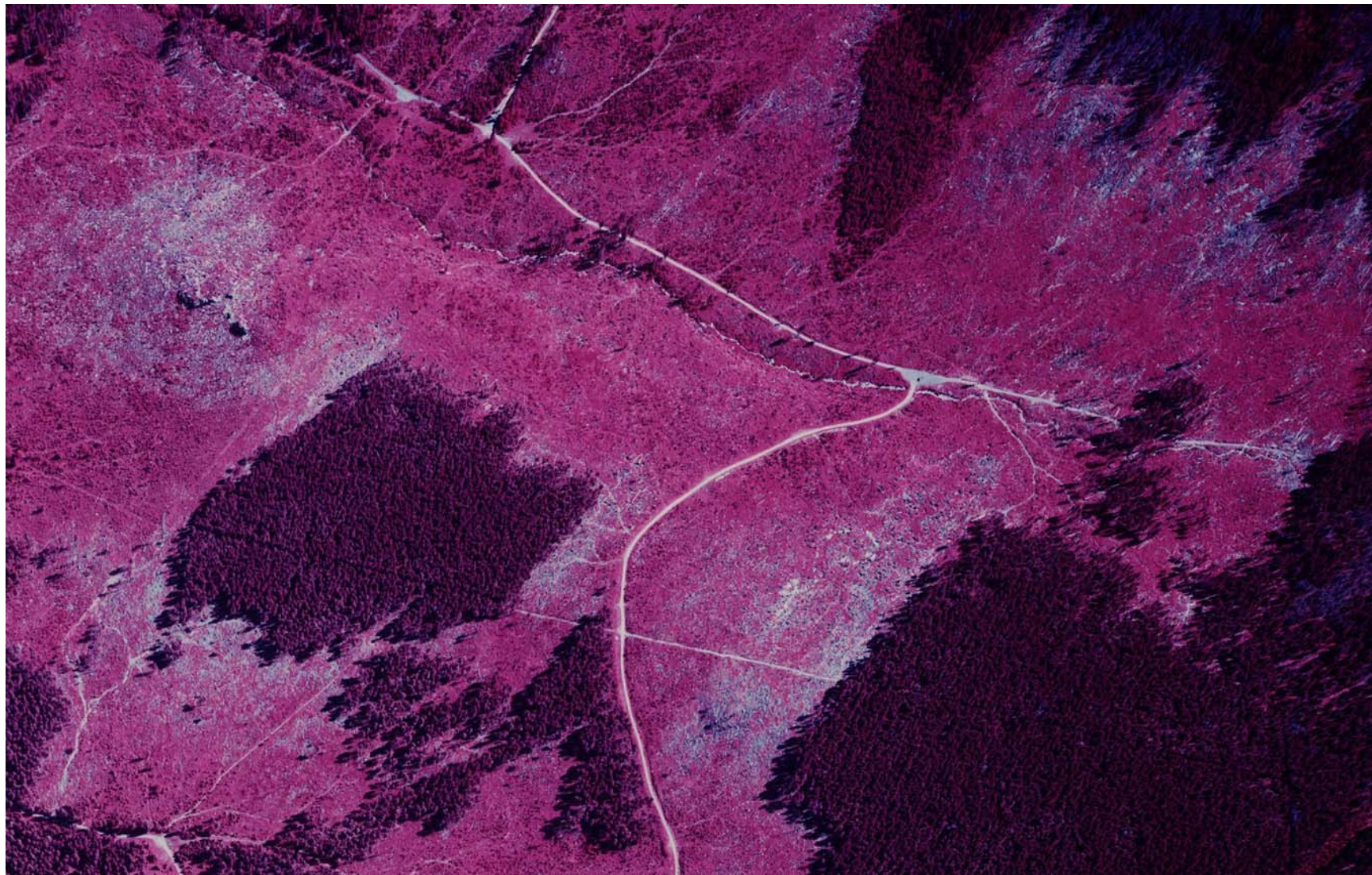


Obrázek 1. Lokalita Kamenný kostel v okolí Kalamitní svážnice. Na těchto extrémních stanovištních podmínkách i relativně šetrné těžební zásahy způsobí půdní erozi a negativně ovlivní stav celého ekosystému. Půda je základní složkou lesního ekosystému. Pokud je narušena je narušen samotný základ ekosystému.



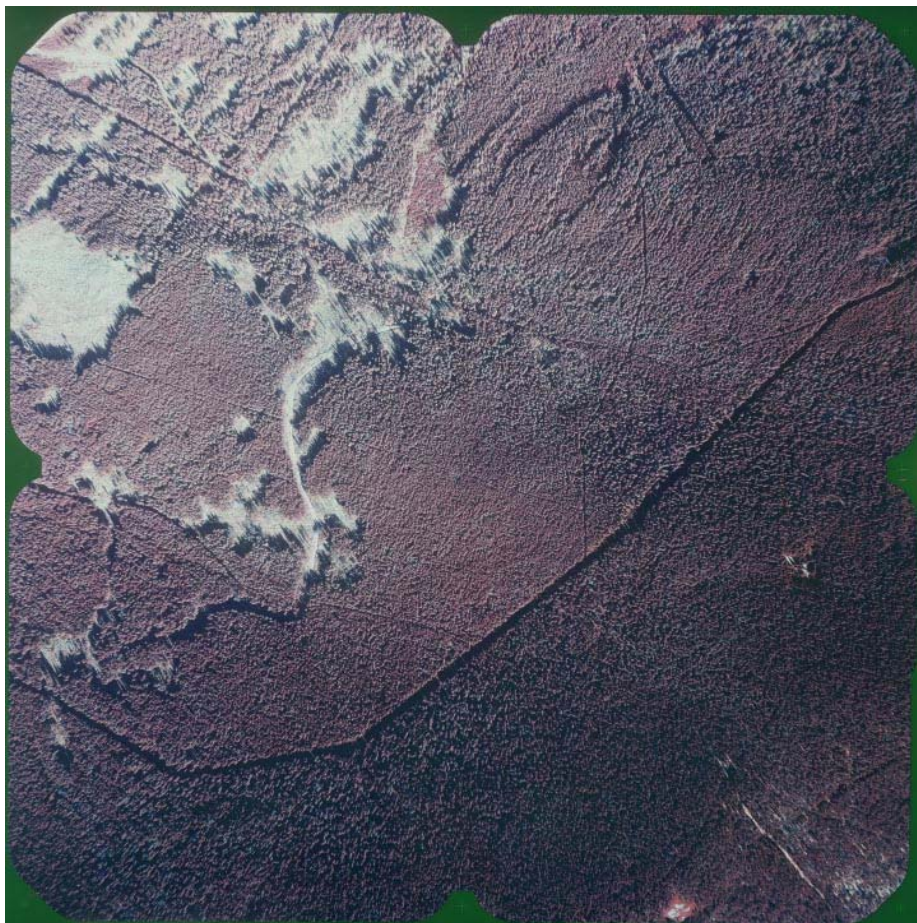
Obrázek 2. Letecký snímek z roku 2006 oblasti Kalamitní svážnice. Na první pohled odstrašující příklad efektu asanačních zásahů na lesní ekosystém. Na obrovských holinách je možno vidět probíhající půdní erozi. Plochy na kterých byla půda narušena a kde z dochází k vystupování suti jsou na snímku vidět jako šedivé skvrny. Srovnej s obrázkem 1.



Obrázek 3. Z úzké pěšinky vedoucí skrz druhou zónu z Kalamitní svážnice na Trojmezí se v roce 2005 stala erozní rýha, která vznikla pojezdem vyvážecí soupravy, která transportovala část asanované hmoty z druhé zóny.



Obrázek 4. Území kolem Kalamitní svážnice na leteckém snímku z roku 1995. Porovnej s obrázkem 5.



Obrázek 5. Letecký snímek daného území z roku 2006. Na snímku jsou vidět rozsáhlé plochy holin, které vznikly asanační těžbou během posledních 15 let. Porovnej rozlohu holin s rokem 1995. Na snímku je zároveň vidět zbylé fragmenty lesa ohraničené holinami. V tomto případě asanace ztrácí smysl, protože kůrovec už se nemá dále kam šířit. Z jedné strany holiny a z druhé strany první zóna Trojmezenský prales. Jediným smysluplným řešením je ponechání lokality samovolnému vývoji.

